

# EndNote 이용법

고려대학교 의학도서관

강은지

**학습 목표:** 논문 작성 및 원고 편집에서 Endnote를 활용할 수 있어야 한다.

**구체 목표:**

- 1) 서지 데이터베이스의 검색결과를 Endnote 형식으로 다운로드 할 수 있어야 한다.
- 2) Endnote에 저장한 참고문헌을 논문 작성 과정에서 활용할 수 있어야 한다.
- 3) 개별 학술지의 Output Style을 만들 수 있어야 한다.

## 1. EndNote 소개와 설치

EndNote란 ISI토크슨사에서 제공하는 참고문헌 수집과 논문작성을 위한 서지관리 소프트웨어

### 1.1. 주요 기능

#### 1.1.1. 참고문헌 수집과 관리

- 레퍼런스 (저널논문 또는 단행본 등의 서지정보)를 개인 라이브러리로 모아 한 곳에서 관리
- PubMed 등의 Web DB나 전자저널 사이트에서 검색한 레퍼런스를 일괄 저장
- 각 레퍼런스에 대해 원문 PDF와 링크 생성
- 표 (xls), 그림 (tiff, jpg 등) 데이터파일을 캡션을 이용하여 관리

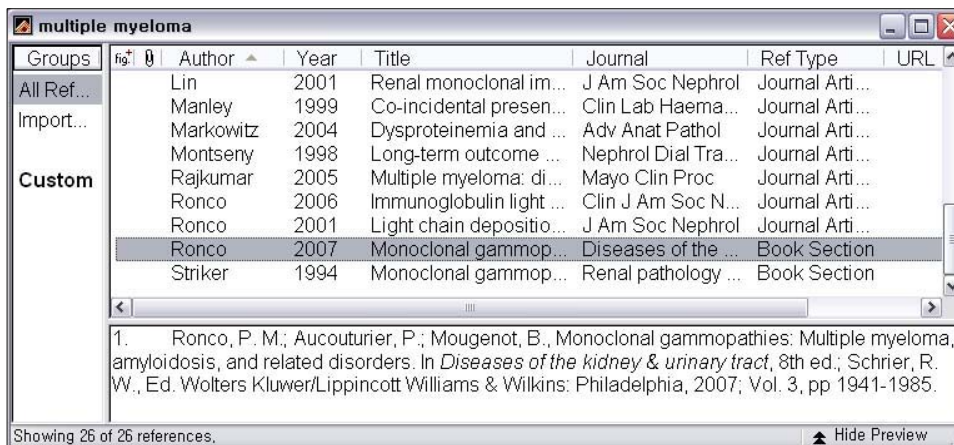
#### 1.1.2. 논문작성

- MS Word와 연동하며 인용과 참고문헌 리스트 작성을 용이하게 도움
- 인용한 참고문헌 추가시 참고문헌 리스트를 자동 생성
- 참고문헌 수정이나 삭제시 변경사항 자동 반영
- 투고할 저널에서 요구하는 참고문헌 표기형식으로 변경
- 주요 저널에 대한 원고작성 템플릿 제공: 투고규정을 따라 만들어진 워드 서식문서

## 1.2. 용어 설명

- References: EndNote에 수집되는 참고문헌 단위 (저널논문, 단행본 등의 서지정보)
- EndNote Library (\_\_.enl과 \_\_.Data 폴더) : 레퍼런스들이 모여져 있는 방. 관심주제 별 또는 논문원고별 라이브러리를 생성하고 관련 레퍼런스들을 보관함
- Output Style (\_\_.ens) : 각 저널의 투고규정에 맞춰 인용과 참고문헌 표기형식 등이 설정되어 있는 파일 (간단하게 스타일 또는 저널스타일이라고 부름)
- Cite While You Write (CWYW) : MS Word에서 EndNote를 사용하여 논문을 작성할 수 있도록 연동되는 서식파일
- Format Bibliography : MS Word에서 참고문헌 추가/삭제의 변경사항을 반영하고 저널스타일을 적용하는 등 인용과 참고문헌 formatting을 관리하는 도구
- Field Codes : CWYW로 논문작성시 함께 생성되며 눈으로는 보이지 않게 숨겨져 있음
- Manuscript Templates: 유명 저널에 대해 투고규정을 따라서 미리 작성되어 있는 MS Word 서식문서
- Import Filter (\_\_.enf) : 각 Web DB에서 검색한 레퍼런스를 올바른 형식으로 EndNote에 반입할 수 있도록 지원하는 필터 (예, PubMed 필터, KoreaMed 필터)

### EndNote 라이브러리 예시



Groups	fig	Author	Year	Title	Journal	Ref Type	URL
All Ref...		Lin	2001	Renal monoclonal im...	J Am Soc Nephrol	Journal Arti...	
Import...		Manley	1999	Co-incident presen...	Clin Lab Haema...	Journal Arti...	
		Markowitz	2004	Dysproteinemia and ...	Adv Anat Pathol	Journal Arti...	
		Montseny	1998	Long-term outcome ...	Nephrol Dial Tra...	Journal Arti...	
Custom		Rajkumar	2005	Multiple myeloma: di...	Mayo Clin Proc	Journal Arti...	
		Ronco	2006	Immunoglobulin light ...	Clin J Am Soc N...	Journal Arti...	
		Ronco	2001	Light chain depositio...	J Am Soc Nephrol	Journal Arti...	
		Ronco	2007	Monoclonal gammop...	Diseases of the ...	Book Section	
		Striker	1994	Monoclonal gammop...	Renal pathology ...	Book Section	

1. Ronco, P. M.; Aucouturier, P.; Mougenot, B., Monoclonal gammopathies: Multiple myeloma, amyloidosis, and related disorders. In *Diseases of the kidney & urinary tract*, 8th ed.; Schrier, R. W., Ed. Wolters Kluwer/Lippincott Williams & Wilkins: Philadelphia, 2007; Vol. 3, pp 1941-1985.

Showing 26 of 26 references. Hide Preview

## 1.3. 설치

최신 버전: X1 (11.0) – Windows 2000, Word 2000 이상

X1버전부터 윈도 비스타, MS Word 2007과 호환

Mac 용 설치프로그램도 제공

MS Word가 설치되어 있지 않은 경우에는 먼저 MS Word를 설치하고 난 다음 EndNote를 설치

이전버전 사용자는 반드시 이전버전 프로그램을 삭제한 후 설치해야함!!

- 새로 만들거나 수정한 style, filter 파일들은 다른 위치에 백업
- 제어판 → 프로그램 추가/삭제 → EndNote 이전버전 삭제
- 윈도우탐색기 → C:\Program Files\EndNote 이전버전 폴더 삭제

설치완료후 MS Word를 실행하여, EndNote 도구메뉴가 생성되었는지 확인  
생성되지 않았을 경우,

- 윈도우 시작버튼 → 모든 프로그램 → EndNote → Configure EndNote 실행 → CWYW component 재설치
- EndNote 상의 Help 메뉴: Help → Contents → Troubleshooting → Troubleshooting Cite While You Write 참조
- EndNote 홈페이지: Support & Services → FAQ → Working with Word Processors/CWYW → CWYW1 또는 45번글 참조  
(<http://www.endnote.com/support/faqs/CWYW/faq45.asp>)

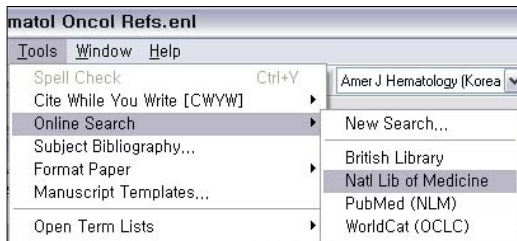
## 2. 참고문헌 수집과 관리

### 2.1. 참고문헌 수집방법

#### 2.1.1. Online Search

EndNote 상에서 직접 검색하여 라이브러리에 저장하는 방법

Tools → Online Search → New Search → 데이터베이스 선택 → 검색 → 검색결과 임시 다운로드 → 라이브러리에 선별하여 저장

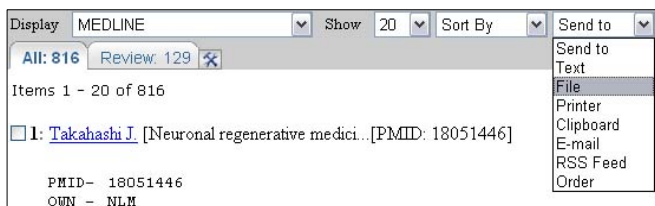


★ Natl Lib of Medicine: NLM Catalog 검색하여 단행본 서지정보를 저장할 수 있다.

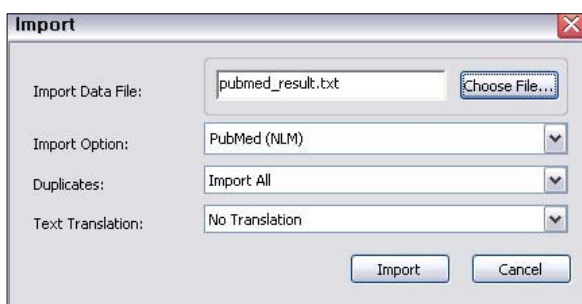
#### 2.1.2. Filter를 이용한 Import

DB 사이트에서 검색하여 파일저장한 후 라이브러리에 반입하는 방법

- PubMed 사이트에서 검색 → 체크박스에 표시하여 논문 선택 (표시하지 않으면 검색된 모든 논문) → Display 형식을 Medline 선택 → Send to에서 File 선택 → 텍스트파일로 저장



- EndNote에서 반입할 라이브러리 열기 → File의 Import 메뉴 선택 → PubMed에서 저장한 텍스트파일 선택 → Import Option을 PubMed로 지정 (폴다운메뉴에 PubMed가 보이지 않을 경우에는 처음 1회만 Other Filters를 선택하여 필터창에서 PubMed 선택) → Import



★ EndNote을 사용하지 않고 작성된 논문원고의 참고문헌을 PubMed에서 다시 검색하여 라이브러리 구축할 때 → PubMed의 Single Citation Matcher, Clipboard 활용  
 검색 예) 150[volume] AND 1693[page] AND 1990[pdat]

★ KoreaMed도 이와 동일한 방법으로 반입할 수 있다. 단, KoreaMed.enf 필터파일이 먼저 C:\Program Files\EndNote X1\Filters 폴더아래 저장되어야 함.

KoreaMed 사이트에서 파일저장시 Display 형식을 KoreaMed로 하고, EndNote에서 Import시 Import Option을 KoreaMed로 지정한다.

### 2.1.3. Web DB 또는 전자저널 사이트에서 직접 내보내기

Web of Science, Ovid 등의 Web DB나 Blackwell, Nature, BMJ, ScienceDirect (Elsevier), Springer 등의 전자저널 출판사 사이트에서 검색하여 EndNote로 직접 내보내기하는 방법 → EndNote가 자동실행되어 반입할 라이브러리만 지정하면 된다.

직접 내보내기 기능은 사이트별로 Direct Export, Export Citations, Download Citations, Download to Reference Manager 등의 다양한 이름으로 제공됨

### 2.1.4. 참고문헌 직접 입력

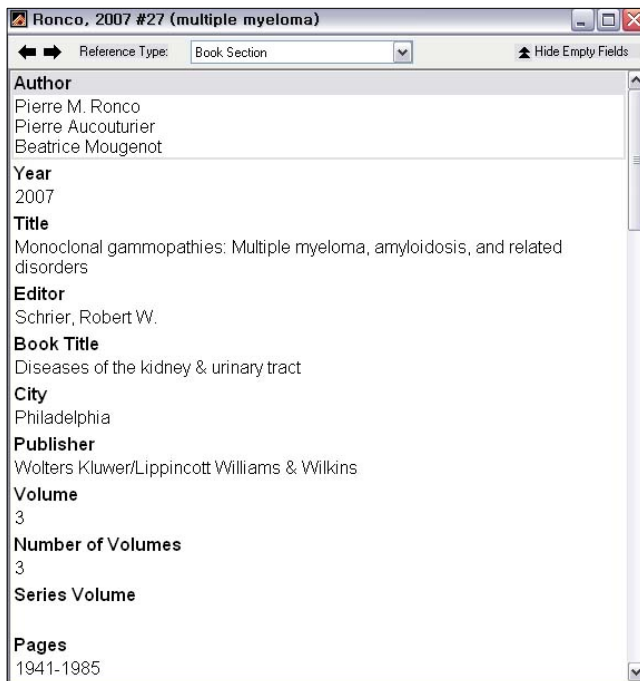
라이브러리에 참고문헌을 개별적으로 직접 입력하는 방법

References → New Reference

Journal Article, Book, Book Section 등 적합한 Reference Type을 선택한 후 참고문헌 요소로 필요한 모든 항목들을 입력한다.

## 저자명 입력시 주의사항

- 2명 이상일 경우 한줄에 한명씩 입력 (엔터키)
- 영문입력시 “성, 이름” 또는 “이름 성“의 순서로 입력  
(Kim, Soo Young 또는 Soo Young Kim)
- 이름은 풀네임 또는 이니셜로 입력가능하며 이니셜로 했을 때는 반드시 마침표나 공백을 두어야 함 (Kim, S Y 또는 Kim, S.Y.)
- 기관/단체저자의 경우에는 맨뒤에 쉼표를 붙임 (Korean Diabetes Association,)
- 복합성일 경우 성을 먼저 입력 (de Gaulle, Charles)
- Jr. 등과 같은 수식어는 맨뒤에 입력 (Smith, Alf, Jr.)



## 2.2. 참고문헌 관리

### 2.2.1. 중복 레퍼런스 제거

References → Find Duplicates

중복검사 옵션 변경: Edit → Preferences → Duplicates

### 2.2.2. 라이브러리 병합

Copy and Paste 또는 Import

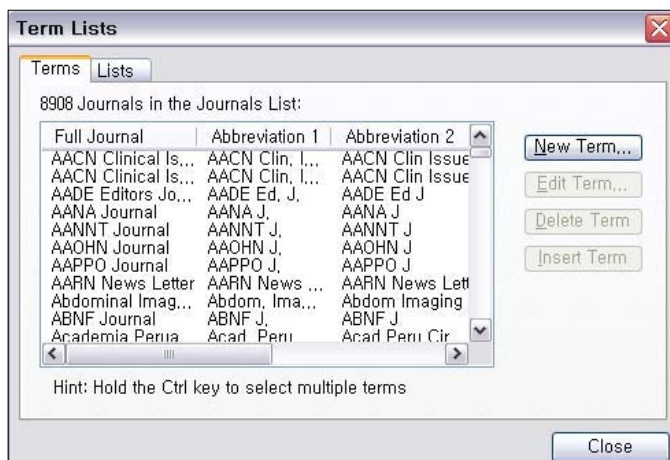
한 개의 라이브러리를 열어두고 File → Import에서 병합할 다른 라이브러리를 선택한 후 Import Option을 EndNote Library로 지정

### 2.2.3. 저널명 Term Lists 관리

라이브러리에 Medline 등재저널의 풀네임, 표준 약어명을 입력해 두는 방법

MS Word에서 논문작성시 참고문헌의 저널명을 투고규정대로 변경하기 위해 필요

- Tools → Open Term Lists → Journals Term Lists → Terms 탭에서 현재 라이브러리에 있는 저널을 보여줌 → Ctrl+A키를 눌러 전체 선택하여 삭제 → Lists 탭으로 이동하여 Import List → 탐색창이 뜨면 EndNote가 설치된 곳 예를 들어, C:\Program Files\EndNote X1\Terms Lists 폴더아래 Medical.txt 파일을 반입 → 8,900여종의 저널명 정보가 반입됨
- 반입한 리스트에 없는 저널은 직접 입력: Terms 탭에서 New Term Full Journal (풀네임), Abbreviation 1: 마침표가 있는 약어명, Abbreviation 2: 마침표가 없는 약어명



### 2.2.4. 레퍼런스 반출

참고문헌을 원하는 Output Style (저널스타일)로 생성한 후 내보내기

라이브러리내의 전체 또는 일부 레퍼런스 선택 → File메뉴 → Export → 저널스타일 지정 → txt 또는 rft파일로 저장

★ 저자명순 정렬한 참고문헌 리스트를 반출할 수 있어서, 아래한글로 논문원고를 작성하고 저자연도순 방식일 때 참고문헌 리스트만 만들어서 사용할 수 있다. → 아래한글에서 EndNote를 부분적으로 활용하는 방법

### 2.2.5. PDF 등 관련파일 첨부

레퍼런스를 지정하고 References → File Attachments → Attach File / Open File

하나의 레퍼런스에 최대 50개까지 첨부가능하고, 첨부된 파일은 라이브러리의 data 폴더 아래 다시 저장된다.

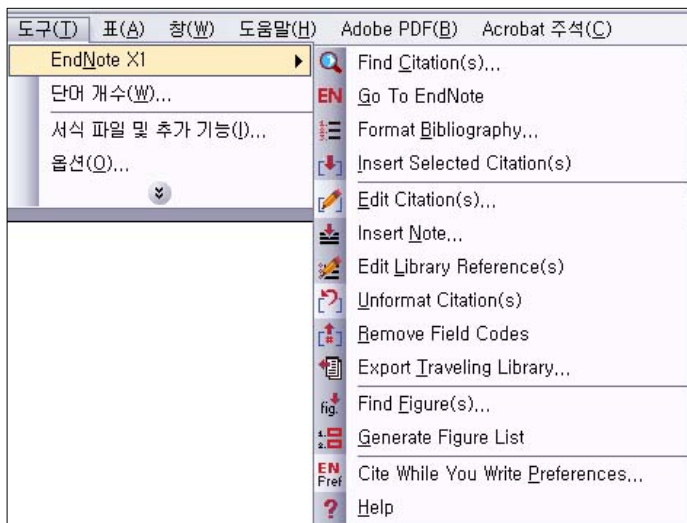
### 2.2.6. 라이브러리 압축

라이브러리와 data 폴더를 하나의 파일(\_\_.enlx)로 압축  
 압축할 라이브러리를 열어둔 상태에서 File → Send to → Compressed Library → 이름  
 부여하고 저장

### 3. EndNote를 이용한 논문작성

#### 3.1. 도구 메뉴 설명

Word 2000, XP, 2003



Word 2007



#### Citations

- Find Citation(s): EndNote 라이브러리를 직접 검색하여 레퍼런스 추가
- Insert Selected Citation(s): 라이브러리에서 마우스로 지정해 둔 레퍼런스를 추가
- Edit Citation(s): 원고에 추가된 레퍼런스들을 확인하고 수정 또는 삭제
- Edit Library Reference(s): 라이브러리의 레퍼런스 편집창을 연동하여 내용 수정

#### Bibliography

- Format Bibliography: 참고문헌 추가/삭제시 변경사항 reformatting, 저널스타일 선택  
 과 형식변경, 참고문헌 리스트 글꼴과 서식설정 (layout 탭)

- Unformat Citation(s): formatting 되지 않은 저자/연도/레퍼런스번호 예를 들어 {Pischon, 2004 #20}의 모양으로 표시. 인용순서에 따른 번호방식인 경우 본문상에는 번호만 나타나므로 Unformat Citation을 사용하면 추가한 참고문헌을 알아보기가 용이함
- Remove Field Codes: EndNote와 연동하는 코드값을 제거한 복사본 생성

## Tools

- Export Traveling Library: 원고에 추가된 모든 참고문헌들을 하나의 EndNote 라이브러리로 생성. 각 원고별로 라이브러리를 만들어 두거나, EndNote를 사용해서 작성한 워드문서만 남아있고 라이브러리를 삭제했거나 가지고 있지 않을 때 라이브러리를 복구할 수 있다. (문서내 포함된 field code로 생성하는 것으로 완벽한 복구는 아님. 초록과 첨부된 파일은 복구되지 않고, Unformatted Citations 사용도 불가능함)
- CWYW Preferences: EndNote 연동과 관련한 환경설정 (MS Word 실행시 EndNote 자동 실행여부 등 지정)

### 3.2. 참고문헌 추가/수정/삭제와 형식변경

#### 3.2.1. 참고문헌 인용 추가

참고문헌 추가는 Find Citation 또는 Insert Selected Citation 사용

Drag and Drop도 가능함 (듀얼모니터 사용시 편리)

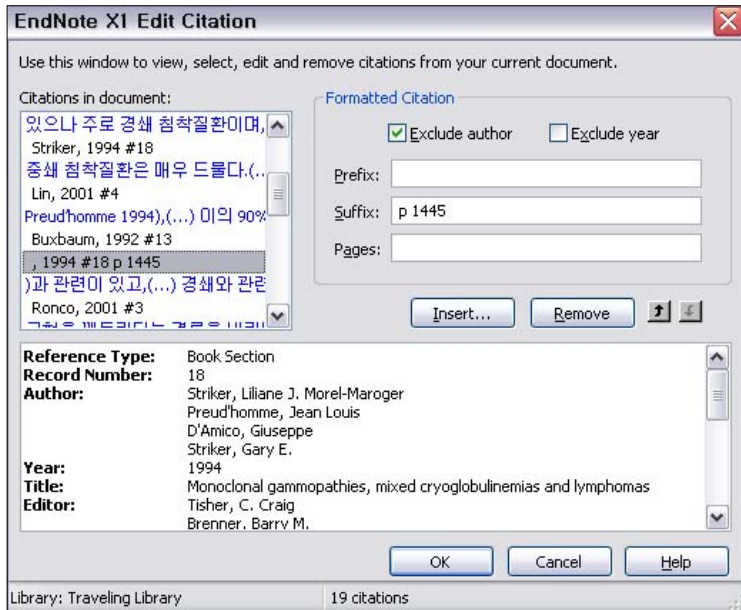
복수인용시에는 Ctrl 또는 Shift 키를 사용하여 여러개의 레퍼런스를 동시 선택

#### 3.2.2. 인용의 수정과 삭제

본문상의 인용위치를 변경하거나 삭제할 때 인용번호나 저자연도를 마우스로 지정한 후, Copy and Paste 또는 Drag and Drop

Edit Citation: 복수인용시 순서변경, 인용추가, 삭제. 페이지번호 추가하기 (반드시 앞에 공백을 두어야 함). 저자 또는 연도 삭제하기





### 3.2.3. Unformatted 형식으로 인용보기

스타일이 인용번호 방식으로 지정되어 있을 경우에는 참고문헌을 추가하면 본문상에 인용번호로만 표시되어 어떤 참고문헌이 추가되어 있는지 한눈에 파악하기가 어렵다. 이런 경우에 Unformat Citation을 사용하면 “저자+연도+레퍼런스번호“로 표시해서 볼 수 있다.

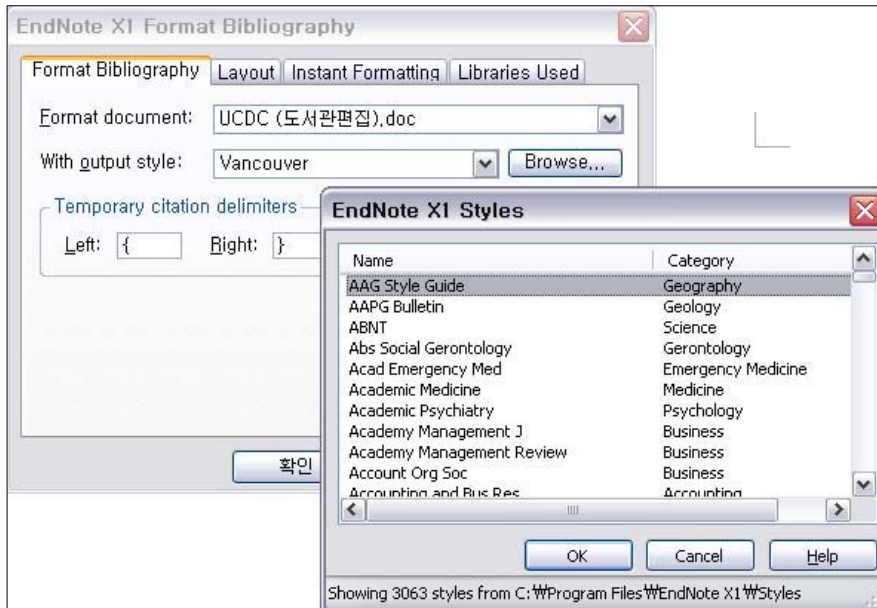
Format Bibliography를 사용하면 다시 formatting 할 수 있으나, 반드시 원래의 라이브러리가 함께 열려 있어야 함 (traveling library로는 불가능)

### 3.2.4. 인용과 참고문헌 리스트 형식변경 (Format Bibliography)

투고할 저널 스타일을 변경할 때 또는 참고문헌 추가/수정/삭제시 변경내용을 반영하기 위해 사용

Layout: 참고문헌 리스트의 서식설정. 참고문헌과 리스트 제목의 글꼴, 줄간격 등 지정

Instant Formatting: Turn on/off → 참고문헌 인용추가시 바로 formatting할 것인지 우선은 unformatting으로 보여줄 것인지 여부를 선택할 수 있음



### 3.3. 논문작성 순서

- ① 인용할 참고문헌이 들어있는 EndNote 라이브러리 열어두기
- ② MS Word에서 논문원고 작성 시작
- ③ 라이브러리에서 인용할 참고문헌 지정
- ④ MS Word의 원고 본문내 인용위치에서 Insert Selected Citations → 참고문헌 추가
- ⑤ Format Bibliography에서 투고할 저널스타일 선택 → 형식변경
- ⑥ Remove Field Codes로 사본을 만들어 투고

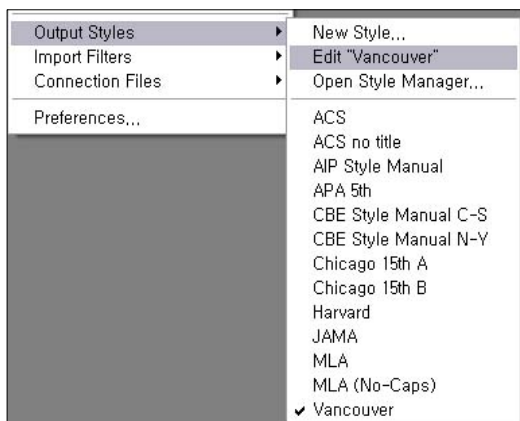
## 4. Output Style 작성

EndNote에서 제공되지 않는 국내외 저널에 대하여 스타일을 직접 만들 수 있다. 스타일은 인용과 참고문헌 리스트의 형식을 각 저널마다 투고규정에 맞게 설정해 놓은 파일로서 MS Word에서 논문작성시 일괄적으로 형식변경을 가능하게 해준다.

### 4.1. 새로 만들기

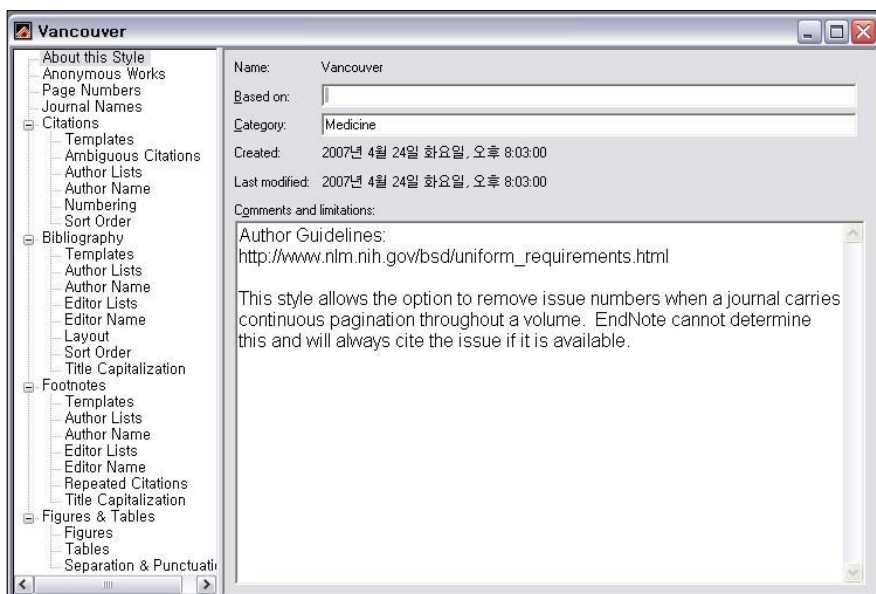
Edit → Output Styles → Open Style Manager에서 저널스타일 리스트 창이 나타나면 만들고자 하는 저널과 유사한 스타일을 찾아 Edit → File 메뉴에서 다른이름으로 저장 (\_\_\_.ens 파일로 C:\Program Files\EndNote X1\Styles 폴더아래 저장됨)

자주 참고하는 스타일에 체크해두면 아래와 같이 표시됨



## 4.2. 스타일 편집

만들고자 하는 저널의 투고규정과 최근논문 샘플을 준비  
Vancouver 스타일의 편집창 예시



### 4.2.1. About this Style

저널스타일에 대한 기본 정보

- 스타일 이름(저널명)과 생성 및 수정일자
- 기준이 된 스타일 (특정 저널의 경우 Vancouver를 따르고 있을 때 Based On에 Vancouver 입력)
- EndNote에서 분류해 놓은 카테고리명
- Comments 란에는 투고규정과 온라인투고 사이트를 기재해 놓으면 편리함

### 4.2.2. Anonymous Works

저자미상인 참고문헌의 경우 표기하는 방법을 지정

- 저자가 표시될 부분을 공백으로 처리
- 타이틀로 대체
- “Anonymous”와 같은 특정 문구로 표시

#### 4.2.3. Page Numbers

페이지번호 표기방법

- 시작페이지만 표기 (123)
- 끝페이지는 다른 자리수만 표기 (123-5)
- 시작과 끝 전체자리수 모두 표기 (123-125)

#### 4.2.4. Journal Names

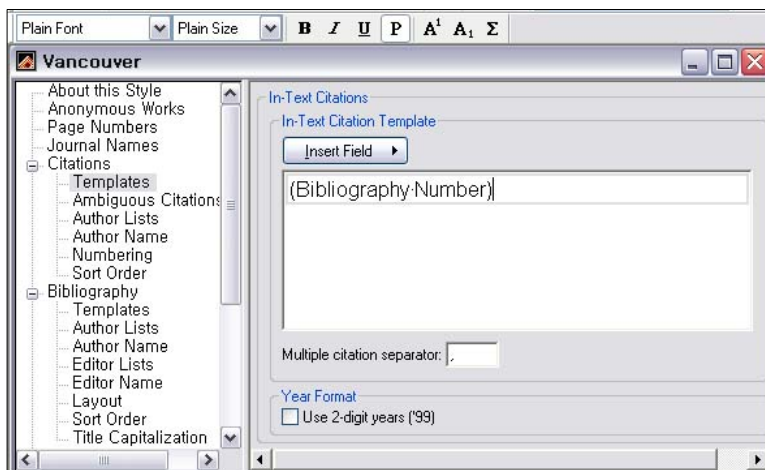
저널명 표시방법 (Term List 반입이 되어 있어야 여기서 지정한 대로 저널명 형식을 바꿀 수 있음)

- 풀네임으로 표기
- Abbreviation 1: ISO 약어명으로 표기 (마침표 사용)
- Abbreviation 2: Index Medicus 약어명
- 마침표 제거 옵션

#### 4.2.5. Citations

본문상의 인용을 표기하는 형식 지정

인용한 순서대로 번호를 부여하는 방식(Vancouver)과 저자연도로 표기하는 방식(Harvard) 두가지가 대표적임. 번호방식인 경우에는 Templates과 Numbering만 지정해주면 됨



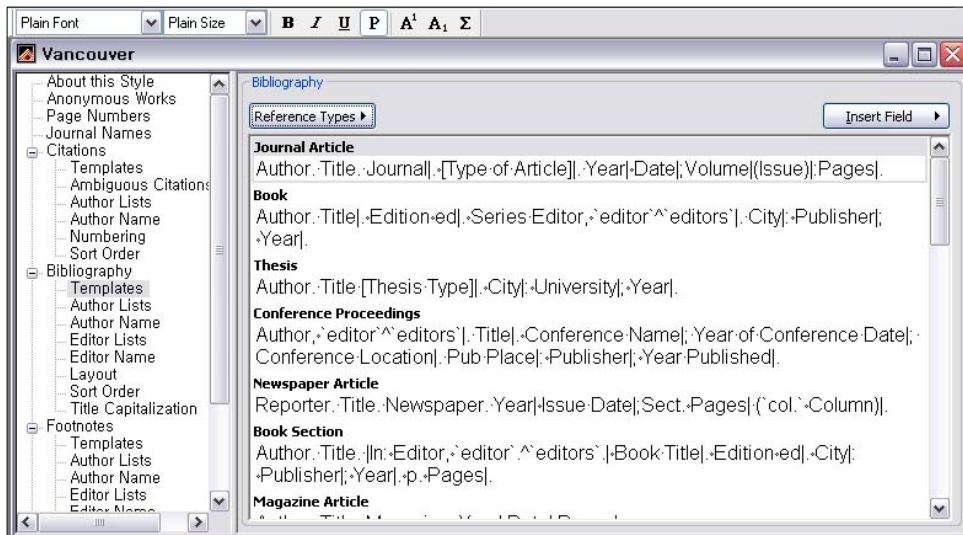
- Templates: Insert Field에서 Bibliography Number 또는 Author Year를 선택하여 입력. 글꼴 지정하고 필요시 구두점이나 기호 추가입력. 복수인용시의 구분기호 지정

- Ambiguous Citations: 저자연도 방식에서 중복이 일어날 때 구분하기 위한 방법. 연도뒤에 a,b를 붙이는 방법이 가장 많이 사용됨
- Author Lists: 표기할 저자 숫자와 방식. 3명 이상이면 1명만 표기하고 et al.을 붙이고 2명 이하일때는 모두 표기. 2명일 때는 중간에 and로 구분 등
- Author Name: 저자 이름의 표기방법. 인용에 들어갈 저자명은 보통 성(last name)만 표기하고 첫글자만 대문자인 경우가 가장 많음
- Numbering: 번호방식일 때 3개 이상 연속되는 범위 표기 여부 (1-3)
- Sort Order: 저자연도 방식에서 복수인용의 경우 정렬 순서. 의학저널에서는 연도+저자의 순이 가장 많음

#### 4.2.6. Bibliography

참고문헌 리스트에 표시되는 형식 지정

주로 Journal Article, Book, Book Section 등 세가지의 레퍼런스 유형에 대하여 설정하고, Generic (해당되는 레퍼런스 유형이 없을 때 적용되는 일반규칙)을 함께 설정한다.



- Templates: Reference Type별 Field를 추가하고 글꼴, 구두점, 기타 기호 등의 형식 지정

주요 구분자	기능 (영문매뉴얼 p 422-9 참조)
Link Adjacent Text (•)	공백으로 보여지지만 다른 점은 해당 필드값이 없으면 표시하지 않는다 Edition•ed. → 2nd ed.로 표시됨. 판수가 없을 때 ed.를 표시하지 않음. 단순 띄어쓰기를 하면 ed만 표시되어버림 그밖에 p^pp•Pages / vol•Volume / Editor•Ed.^Eds.
Forced Separation ( )	필드간 구분기호. 앞뒤필드와 강제로 구분하여 독립성을 갖게 함. Volume :Issue → Issue가 없다면 콜론을 표시하지 않음

	(Volume과 강제구분되어 Volume:으로 표시되지 않도록 함)
Singular / Plural (^)	양자택일 기호. p^pp 단일 페이지일때는 p, 페이지 범위일때는 pp로 표시됨
Field명과 동일한 텍스트 (^ ` `)	필드명과 동일한 텍스트를 표시해야 할 때 Editor,•`editor` ^`editors`

- Author(Editor) Lists: 표기할 저자 또는 편집자의 숫자와 방식. 7명 이상이면 3명만 표기하고 et al.을 붙이고 6명 이하인 경우는 모두 표기. 중간에 쉼표로 구분 등
- Author(Editor) Name: 저자 또는 편집자 이름의 표기방법. 참고문헌 리스트에는 성 +이름의 이니셜, 성의 첫글자만 대문자로 하고 이름의 이니셜은 공백과 마침표없이 표기하는 경우가 많음
- Layout: 참고문헌 리스트의 들여쓰기 형태 조정
- Sort Order: 참고문헌 리스트의 정렬순서. 인용번호순 또는 저자연도순
- Title Capitalization: 참고문헌중 타이틀의 대문자 표기방법

#### 4.3. 스타일 적용

EndNote 라이브러리의 preview 창이나 MS Word의 Format Bibliography에서 새로 만든 스타일을 적용하여 검토와 확인을 거친다.

#### 문제

1. 아래 3건의 참고문헌을 Online Search 또는 Import를 사용하여 EndNote 라이브러리로 만들어 보세요.

- Manley R, Monteath J, Patton WN. Co-incidental presentation of IgA lambda multiple myeloma and pleural involvement with IgM kappa non-Hodgkin's lymphoma. Clin Lab Haematol. 1999 Feb;21(1):61-3.
- Markowitz GS. Dysproteinemia and the kidney. Adv Anat Pathol. 2004 Jan;11(1):49-63.
- Ronco PM, Aucouturier P, Mougnot B. Monoclonal gammopathies: Multiple myeloma, amyloidosis, and related disorders. In: Schrier RW, editor. Diseases of the kidney & urinary tract. 8th ed. Philadelphia: Wolters Kluwer/Lippincott Williams & Wilkins; 2007. p. 1941-85.

2. 1번의 참고문헌들을 인용한 논문원고를 간략히 작성한 다음 American Journal of Medicine에 투고하기 위해 형식을 맞추어 보세요.

3. American Journal of Medicine의 투고규정이 최근에 변경되었습니다. 아래 투고규정 중 관련 내용과 최근논문 샘플을 살펴보고 저널 스타일을 수정해 주세요. (참고문헌 유형중에서는 저널논문만 수정해 볼 것)

#### REFERENCES

Number in order of mention.

Provide complete concluding page numbers for all journal references and specific page numbers for all book references.

Listing all authors when four or fewer; when five or more, list only first three and add et al.

Please note that no periods are used after authors' initials.

( $\leq 11 \mu\text{mol/L}$ ), they have been nonsmokers for a period of at least 6 months, their postbronchodilator FEV<sub>1</sub> is between 35% and 65% of predicted, or their annual decline of FEV<sub>1</sub> is more than 100 mL.<sup>27,36</sup>

Substitution therapy has only been studied in a small number of clinical trials, and the evidence for its efficacy is limited.<sup>37-39</sup> Prospective studies with robust end points, such as mortality, quality of life, exercise capacity, and density of lung tissue, are currently under way,<sup>40</sup> and their results can be expected in the coming years.<sup>41</sup>

#### References

1. Luisetti M, Seersholm N. Alpha-1antitrypsin deficiency. 1: Epidemiology of alpha-1 antitrypsin deficiency. *Thorax*. 2004;59:164-169.
2. van Steenberghe W. Alpha-1 antitrypsin deficiency: an overview. *Acta Clin Belg*. 1993;48:171-189.
3. Williams SE, Brown TI, Roghanian A, Sallenave JM. SLPI and elafin: one glove, many fingers. *Clin Sci (Lond)*. 2006;110:21-35.