



참고문헌의 종류 및 작성법

조혜민

(hyeminc@gmail.com)

Manuscript Editor의 정의

- ◆ Manuscript Editor: 원고편집인?
- ◆ Copy Editor

Features

“Copy Editor” vs “Manuscript Editor” vs . . . : *Venturing onto the Minefield of Titles*

Cheryl Iverson

In the spring of 2003, a request from a copy editor at the *Journal of the American Medical Association (JAMA)* was taken to the senior staff meeting for consideration: Could the copy editors' title be changed to manuscript editor, a change that would—the requestor felt—better reflect the scope of work done and help gain the editor the respect needed

Figure. Job description for a *JAMA/Archives* manuscript editor, as posted on the CSE Web site in June 2003.

Manuscript Editor

You will edit scientific articles written by physicians and researchers for a specialized medical readership of clinicians and academicians. You will edit technical medical copy on an electronic publishing system for clarity, accuracy, precision, readability, technical and structural accuracy, and strict conformity to AMA style. You will substantively rewrite all copy as necessary, particularly for authors whose first language

Manuscript Editor의 역할

edit scientific articles written by physicians

AMA style

Manuscript

rewrite all copy as necessary

technical terms, drug names, correct units of measure, reference citations,

medical re edit charts and graphs, tables technical medical

copy on all electronic publications. You will ensure clarity, accuracy, precision, readability, technical and structural accuracy, and conformity to AMA style. You will substantially rewrite all copy as necessary, particularly for authors whose first language is not English. You will perform research for clarification and verification of medical terms, technical terms, drug names, correct units of measure, reference citations, medical product names, and medical manufacturers' and institutions' names and locations, as well as perform mathematical conversions to the international system of units (SI). You will also edit charts and graphs, tables, and equations to conform to AMA style and to ensure the integrity and clarity of tabular and graphics content, and you will create tables from prose, make tables into prose, or combine tables as appropriate. In addition you will negotiate the approval of edited copy and perform liaison duties between the author, the editor, and other editorial and production staff members.

Medical Editor

- ◆ **Proofreading and Copyediting:** We edit all materials to meet the requirements of the American Medical Association. We edit for sense, style, preferred usage, and correct grammar. We eliminate jargon. We change words to ensure consistency in tense and format. We edit for proper spelling, punctuation, and capitalization.
- ◆ **Substantive Editing:** When needed, we will rewrite sentences, eliminate redundancy, restructure paragraphs, and condense materials so that your manuscript clearly and effectively presents its information to your intended audience.
- ◆ **Formatting:** We format the abstract, references, tables, figures, and legends so that they conform to the journal's instructions to authors or to the Uniform Requirements for Manuscripts Submitted to Biomedical Journals.
- ◆ **Reference Accuracy:** We ensure the accuracy of all references by verifying them through PubMed.

참고문헌 관련 ME의 역할

- ◆ 1단계: 투고규정에 따라 형식 맞추기
- ◆ 2단계: 데이터의 정확성 검토
- ◆ 3단계: 투고규정에서 규정하지 않은 참고문헌의 유형은 NLM의 규정 및 투고규정을 참조하여 새롭게 만듦
- ◆ 4단계: 내용에 적절한 참고문헌 추천
- ◆ 5단계: 투고규정 개정 시 의견 제시

통일규정 - 참고문헌 부분 1

- ◇ 일반적으로 종설 논문의 참고문헌이 독자에게 문헌에 대한 함축된 정보를 제공하는 것은 하지만 종설이 항상 원저의 내용을 정확하게 전달하는 것은 아니다. 그러므로 항상 독자에게 가능하면 원전에 대한 정보를 상세하게 전달해야 한다. 한편 해당 주제에 대하여 너무 상세하게 많은 문헌을 열거하면 인쇄본의 공간을 과다하게 차지하게 된다. 그러므로 많은 문헌을 나열하기보다 핵심이 되는 중요한 원전 문헌 몇 개를 열거하는 것이 좋다. 특히 최근 전자저널을 통하여 기 발표된 참고문헌의 원전을 독자가 바로 접근할 수 있어 더욱 그러하다.

통일규정 – 참고문헌 부분 2

- ◇ 초록을 문헌으로 인용하지 않는다. 게재가 승인되었으나 아직 출판되지 않은 논문을 인용하는 경우 “인쇄중, in press” 또는 “근간 (近刊), forthcoming”으로 기술한다. 이 경우 저자의 동의를 얻고 또한 게재 확정에 대하여 확인하여야 한다. 투고하였으나 아직 게재여부가 결정되지 않은 원고를 인용할 경우 본문에 “미발표 자료, unpublished observations”로 인용하고, 출처의 동의를 구하여야 한다.

통일규정 – 참고문헌 부분 3

- ◇ 아주 필수적인 정보가 아니면 공개된 출처에서 얻을 수 없는 자료를 “개인 통신, personal communication”으로 인용하는 것을 삼가한다. 꼭 필요한 경우 정보제공자의 이름과 제공일자를 본문에 괄호 안에 적고 인용한다. 논문으로 작성된 자료인 경우는 저자의 동의서를 받고 자료의 정확성 또는 정보원의 신뢰성을 확인하여야 한다.

통일규정 - 참고문헌 부분 4

- ◇ 모든 학술지는 아니지만 일부는 인용된 문헌이 정확하게 기재되었는가 점검하기도 한다. 가끔 잘못 인용된 문헌의 사항이 인쇄되기도 하는데 이러한 오류를 줄이기 위하여 저자는 인용한 문헌의 원전을 반드시 확인하여야 한다. 특히 저자는 철회된 논문을 인용하였는지 확인할 책임이 있다. Medline에 색인되는 학술지에 발표된 논문의 철회에 대하여 우리 위원회는 [PubMed](#)를 믿을만한 정보원으로 인정하고 있다. 저자들은 Medline에서 철회되는 논문을 각괄호 안에 pt를 찍어 조회하면 PubMed에서 확인이 가능하다:
Retracted publication [pt]

PubMed의 Retraction 처리

- ◇ J Korean Med Sci. 2005;20(5):877-82에 실린 논문을 J Korean Med Sci. 2006 Dec;21(6):1139에서 Retraction 처리

1: [J Korean Med Sci](#). 2005 Oct;20(5):877-82.

Retraction in

Retraction in:

[Cho SY. J Korean Med Sci. 2006 Dec;21\(6\):1139.](#)

Reliability and validity of the Korean Cancer Pain Assessment Tool (KCPAT).

[Kim JA](#), [Choi YS](#), [Lee J](#), [Park J](#), [Lee MA](#), [Yeom CH](#), [Jang SK](#), [Yoon DM](#), [Kim JS](#).

1: [J Korean Med Sci](#). 2006 Dec;21(6):1139.

Retraction of

Retraction of:

[Kim JA, Choi YS, Lee J, Park J, Lee MA, Yeom CH, Jang SK, Yoon DM, Kim JS. J Korean Med Sci. 2005 Oct;20\(5\):877-82.](#)

Reliability and validity of the Korean Cancer Pain Assessment Tool (KCPAT).

[Cho SY](#).

PMID: 17179705 [PubMed - indexed for MEDLINE]

KoreaMed의 Retraction 처리

KAMJE
KOREAN ASSOCIATION
OF MEDICAL
JOURNAL EDITORS

KoreaMed

Search KoreaMed for retraction [ALL]

1: *J Korean Diabetes Assoc.* 2007 Mar;31(2):185-185. Korean.

Retraction Of

- [Koo BK, Kim HI, Lee EJ, Cho YM, Shin HD, Jang HC, Lee HK, Park KS. J Korean Diabetes Assoc. 2005 Sep;29\(5\):440-450.](#)

Polymorphisms of Kir6.2 Gene are Associated with Type 2 Diabetes and Blood Pressure in the Korean Population.

Koo BK, Kim HI, Lee EJ, Cho YM, Shin HD, Jang HC, Lee HK, Park KS.

Department of Internal Medicine, Seoul National University College of Medicine, Korea.
Genome Research Center for Diabetes and Endocrine Disease, Clinical Research Institute, Seoul National University Hospital, Seoul, Korea.
SNP Genetics, Inc., Seoul, Korea.

Authors wish to retract this paper written in Korean because almost the same contents was written in English and submitted to international journal simultaneously. We deeply apologize to the reader for any inconvenience caused by this retraction. 

About KoreaMed
Overview
Help
Disclaimer

KoreaMed Services
Basic Search
Journal Browser
Citation Matcher

LinkOut - Lists
By Provider
By Journal Title

 Korean Medical Citation Index

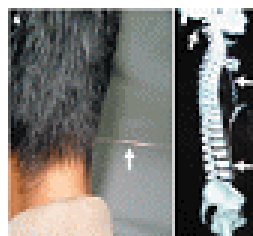
Journal Retraction

This article has been retracted: *N Engl J Med* 2007;356(10):1076.

THE NEW ENGLAND JOURNAL OF MEDICINE

ISSUES IN CLINICAL MEDICINE

Complication of Central Venous Catheterization



Hargrett-Keen, MD
Discipline Director of
Neurology, University of
California, San Diego

A 60-year-old male former chemist received intravenous fluid resuscitation for drug toxicity of unknown duration causing bilateral retinal detachment. A few days later, bilateral retinal detachment was noted and a central venous catheter (CVC) was placed in the right internal jugular vein. The next day, the patient presented with a red, inflamed area on the neck. A CT scan of the neck was obtained, which showed a fracture of the sixth cervical vertebra. A CT scan of the chest was obtained, which showed a fracture of the sixth thoracic vertebra. The patient was treated with antibiotics and analgesics. The patient was discharged on day 10. At 1 year of follow-up, the patient was free of symptoms and signs.

Downloaded from www.nejm.org by 129.100.100.100 on 08/10/2015

10

Downloaded from www.nejm.org by 129.100.100.100 on 08/10/2015



International Imaging (1994) 10-101

CLINICAL
IMAGING

CT features of bladder small cell carcinoma

Jung Chul Kim*

Department of Diagnostic Radiology, Chonnam National University Hospital, 650 Daedeok-dong, Gwangju, Jeonnam 501-747, Korea
(Received 10 February 2005; accepted 17 March 2005)

Abstract

Computed tomography (CT) features of six patients with pathologically proven bladder small cell carcinoma (SCC) were analyzed retrospectively. CT revealed three masses as large, enhancing, broad-based polypoid masses with soft tissue enhancement, extending to the perivesical area. Tumor calcification was found in one patient, and focal gas density in two patients. The staging at the time of diagnosis was T1 in three patients, and T2 in another three patients. Pathologic CT characteristics included 1 in one patient, and focal calcification in one patient.
© 2006 Elsevier Inc. All rights reserved.

Keywords: Bladder neoplasms; CT; Bladder, small cell carcinoma; Carcinoma, small cell

1. Introduction

Primary small cell carcinoma (SCC) of the urinary bladder, histopathologically indistinguishable from the lung, is known to be a rare entity. In 1974, the first malignant neoplasm [1-3]. Since then, reported in 1981 by Cooney et al. [4], approximately 100 cases have been reported in the world literature [2,4,5], and the reported articles were mostly of pathologic, epidemiology, morphology or prognostic study. In contrast, the frequent prevalence of SCC in the lung, the incidence of SCC in the urinary bladder is only 0.4-1.1% of all bladder malignancies [6,7]. Of the 100 cases with the bladder cancer, 60% of the cases with the bladder cancer have been reported to have a transition at the time of diagnosis, and the clinical course has been highly aggressive [2,4,5]. In contrast, the prognosis is poor [1-4]. In our knowledge, however, the radiologic reports describing the imaging features of bladder SCC have not been found until now. We have experienced six patients of bladder SCC with preoperative computed tomography (CT) for the first 3 years.

The purpose of this study was to analyze retrospectively the CT features of pathologically proven six cases of bladder SCC.

2. Materials and methods

During the past 3 years, six cases of pathologically proven bladder SCC with preoperative CT scan were retrospectively identified in our well-defined hospital. All patients were male, and their ages ranged from 64 to 69 years, 58.0 years. Of six patients, five were male. CT was performed, using a High Speed Advantage CT scanner (General Electric Medical Systems, Milwaukee, WI) or a Somatom Plus V200 (Siemens Medical Systems, Erlangen). After precontrast pelvic CT, patients at CT scanning grade II to III were also scanned with intravenous injection of Omnipaque 300 (ipodate 0.3204 g/ml, 140-150 ml; Shering, Berlin). The patients underwent radical or 1/2, partial cystectomy or total cystectomy.

The CT features of the masses were retrospectively analyzed for the location, margin, margin, calcification, depth of invasion, perivesical extension, lymph node involvement and local or distant metastasis by two radiologists who established a consensus. In the treatment of bladder cancer staging, bladder SCC in our study was classified according to the well-known staging system of Jewett-Johnson-Marsden [8].

3. Results

The demographic, CT and clinical findings of bladder SCC were summarized in Table 1.

*Corresponding author. Tel.: +82 62 250 6200; fax: +82 62 250 6200.
E-mail address: jckim@chonnam.ac.kr (J.C. Kim).

참고문헌 인용양식

- ◆ 이 '통일양식'은 미국 국립의학도서관 (National Library of Medicine, NLM)에서 채택하는 데이터베이스(database) 양식인 ANSI표준체제를 따른다. 문헌 인용 양식의 표본을 원하는 경우 저자들은 미국 국립의학도서관 웹사이트 (<http://www.nlm.nih.gov>)에서 얻을 수 있다.
- ◆ 참고문헌은 본문에서 인용한 순서대로 번호를 붙인다. 본문, 표, 그림 설명에 나온 참고문헌을 일련하여 아라비아숫자로 괄호 속에 넣어 표기한다. 표와 그림설명에만 인용한 참고문헌은 그 표와 그림 설명이 본문에서 처음 나타나는 순서에 따라 표시한다. 학술지 이름을 약어로 쓸 때에는 인덱스 메디커스에서 쓰는 형태를 따른다. 학술지 약어는 미국 국립의학도서관이 매년 인덱스 메디커스 별호로 발간하는 "List of Journals Indexed in Index Medicus"를 참고하거나 인덱스 메디커스 1월호에 나오는 목록을 참고한다. 이 목록은 미국 국립의학도서관 웹사이트 (<http://www.nlm.nih.gov>)를 통하여 얻을 수 있다.
- ◆ 전자저널이나 전자매체의 의한 자료를 인용하는 방식에 대하여 본문에 괄호 안에 번호를 기재하거나 본문의 뒤에 별도로 번호를 부여하는지 각 학술지 별로 다르므로 저자는 투고할 학술지에 해당 부분을 참고하여 작성한다.



International Committee of Medical Journal Editors Uniform Requirements for Manuscripts Submitted to Biomedical Journals: Sample References

[Printer-friendly Version](#)

Articles in Journals

1. *Standard journal article*

List the first six authors followed by et al. (Note: NLM now lists all authors.)

Halpern SD, Ubel PA, Caplan AL. Solid-organ transplantation in HIV-infected patients. *N Engl J Med.* 2002 Jul 25;347(4):284-7.

As an option, if a journal carries continuous pagination throughout a volume (as many medical journals do) the month and issue number may be omitted.

Halpern SD, Ubel PA, Caplan AL. Solid-organ transplantation in HIV-infected patients. *N Engl J Med.* 2002;347:284-7.

Optional addition of a database's unique identifier for the citation:

Halpern SD, Ubel PA, Caplan AL. Solid-organ transplantation in HIV-infected patients. *N Engl J Med.* 2002 Jul 25;347(4):284-7. Cited in PubMed; PMID 12140307.

More than six authors:

Rose ME, Huerbin MB, Melick J, Marion DW, Palmer AM, Schiding JK, et al. Regulation of interstitial excitatory amino acid concentrations after cortical contusion injury. *Brain Res.* 2002;935(1-2):40-6.

www.nlm.nih.gov/citingmedicine



CITING MEDICINE

The NLM Style Guide for Authors, Editors, and Publishers
2nd Edition 2007

This book All books
 PubMed

[Title Page](#) | [Table of Contents](#) [Other books @ NCBI](#) | [Contact Us](#)

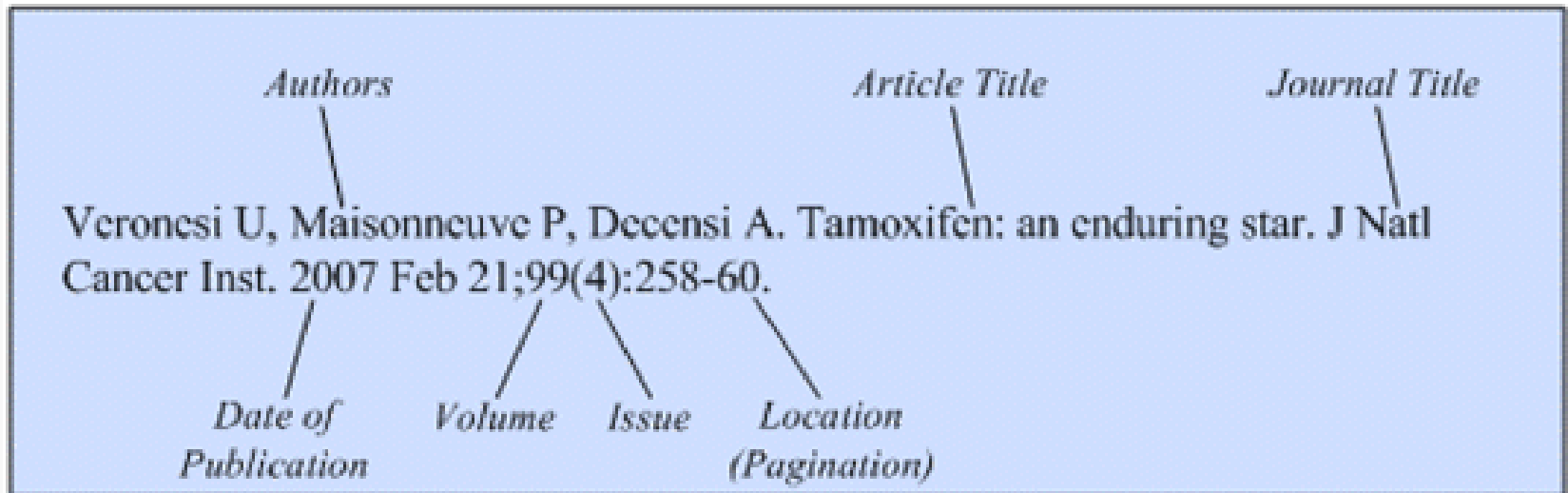
[Introduction](#)

[Foreword](#)

[Citing Published Print Documents](#)

-  1. [Journals](#)
-  2. [Books](#)
-  3. [Conference Publications](#)
-  4. [Scientific and Technical Reports](#)
-  5. [Dissertations and Theses](#)
-  6. [Bibliographies](#)
-  7. [Patents](#)
-  8. [Newspaper Articles](#)
-  9. [Maps](#)
-  10. [Legal Documents](#)

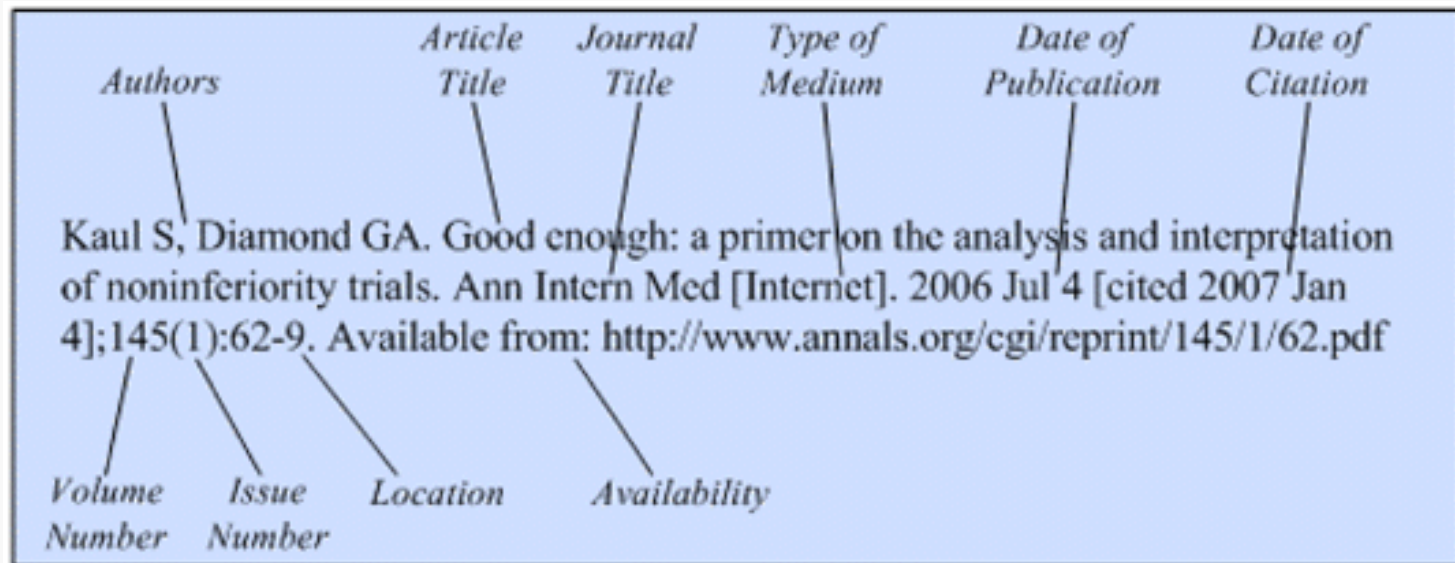
Journal 인용



Journal – 고려사항

- ◆ 학술지명: 학술지가 출판할 당시의 이름 사용
예) 2007년의 BMJ는 BMJ로,
1987년 이전 자료는 Br Med J.
- ◆ 직접 읽은 자료의 Version을 인용: 인터넷에 있는 학술지를 사용한 경우 인쇄 학술지를 인용하지 않음.
- ◆ "news", "case report", "clinical study" 등을 논문 제목에 포함시키지 않음.
- ◆ 볼드체, 이탤릭체 등의 사용을 최소화한다. 글자체의 변형은 참고문헌 읽는 것을 오히려 어렵게 만든다.

Web Journal 인용



저자명

- ◇ 텍스트에 나타난 순서대로 기술함
- ◇ 저자의 성 + 이름의 initial
- ◇ 이름은 최대 2글자까지 줌
 - ◆ Cho HM, **not** Cho HMJ
- ◇ 저자와 저자간은 “,”로 구분
- ◇ 모든 저자명을 기입한 후 “.” 넣음

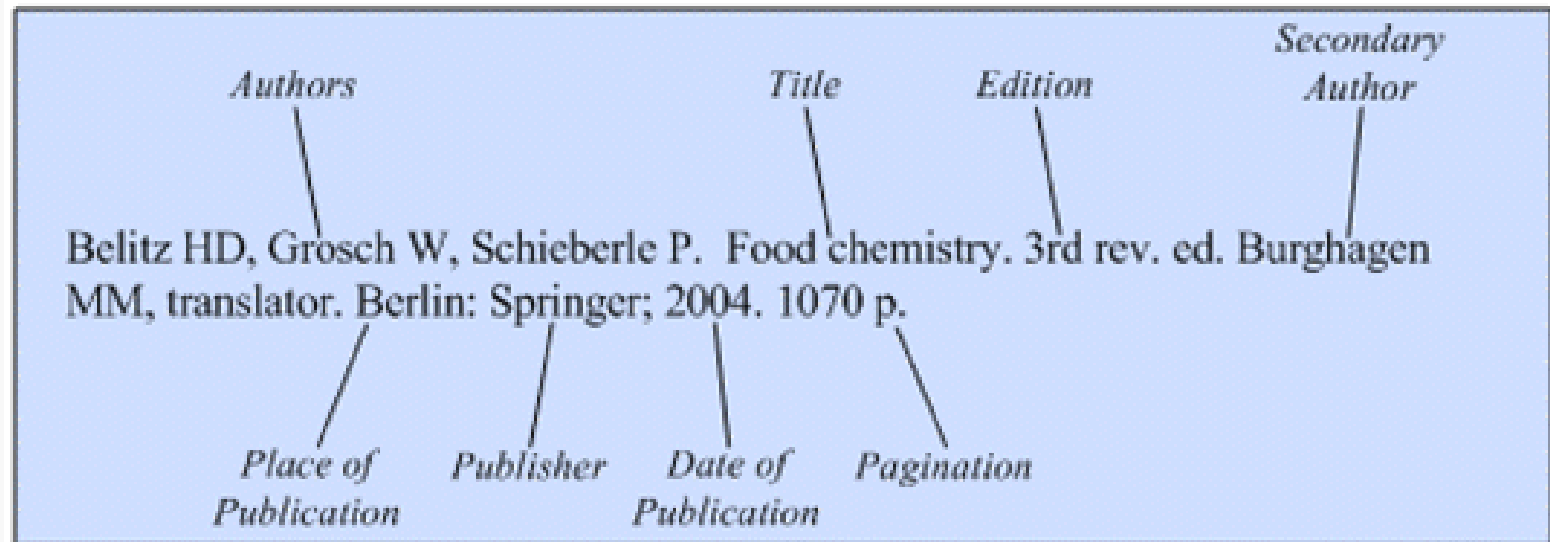
저자명

- ◇ 성에 있는 “-”은 유지
 - ◆ Estelle Palmer-Canton => Palmer-Canton E
 - ◆ Ahmed El-Assmy => El-Assmy A
- ◇ Particle 유지
 - ◆ Alan D. O'Brien => O'Brien AD
 - ◆ Jacques O. L'Esperance => L'Esperance JO
 - ◆ U. S'adeh => S'adeh U
- ◇ 다른 모든 구두점 생략
 - ◆ Charles A. St. James => St James CA

저자명 (non-roman alphabets)

- ◇ 비로마자 이름은 로마자화 함
- ◇ 로마자화 이름이 한 글자가 넘을 경우 첫자만 대문자로 표기
 - ◆ Iu. A. Iakontov *becomes* Iakontov IuA
 - ◆ G. Th. Tsakalos *becomes* Tsakalos GTh
- ◇ 특수문자는 삭제함
 - ◆ Å *treated as* A
 - ◆ Ø *treated as* O
 - ◆ æ *treated as* ae

단행본



단행본

- ◆ 서명의 첫 글자나 고유명사를 제외하고는 소문자로 표시
- ◆ 동양권 자료의 경우 영문 서명을 넣을 경우는 [] 안에 넣고, 그렇지 않은 경우는 알파벳 표기법으로 넣어준다.
 - ◆ 일본어를 영어로 표시한 경우
Katsunori K. [Euthanasia and criminal law].
Shohan. Tokyo: Seibundo; 2003. 198 p. Japanese.
 - ◆ 한글을 Romanize 표시한 경우 Han'guk yagop
100-yon. Seoul (Korea): Yakop Sinmun; 2004. 2
vol. Korean.

단행본

- ◇ 서명과 부서명의 구분은 콜론(:)으로 통일.
- ◇ 저자, 편자, 번역자 등 모든 저자를 넣음.
 - ◆ Luzikov VN. Mitochondrial biogenesis and breakdown. Galkin AV, translator; Roodyn DB, editor. New York: Consultants Bureau; 1985. 362 p
- ◇ 기관 저자의 경우, 저자와 출판사가 동일한 경우가 많은데, "The"를 사용하여 표기하는 것이 일반적임.
 - ◆ Virginia Law Foundation, Committee on Continuing Legal Education. The medical and legal implications of AIDS. Charlottesville (VA): The Foundation; 1987. 148 p.
- ◇ 출판사가 국가 기관일 경우 ISO 국가 코드를 함께 적음.
 - ◆ National Cancer Institute (KR)

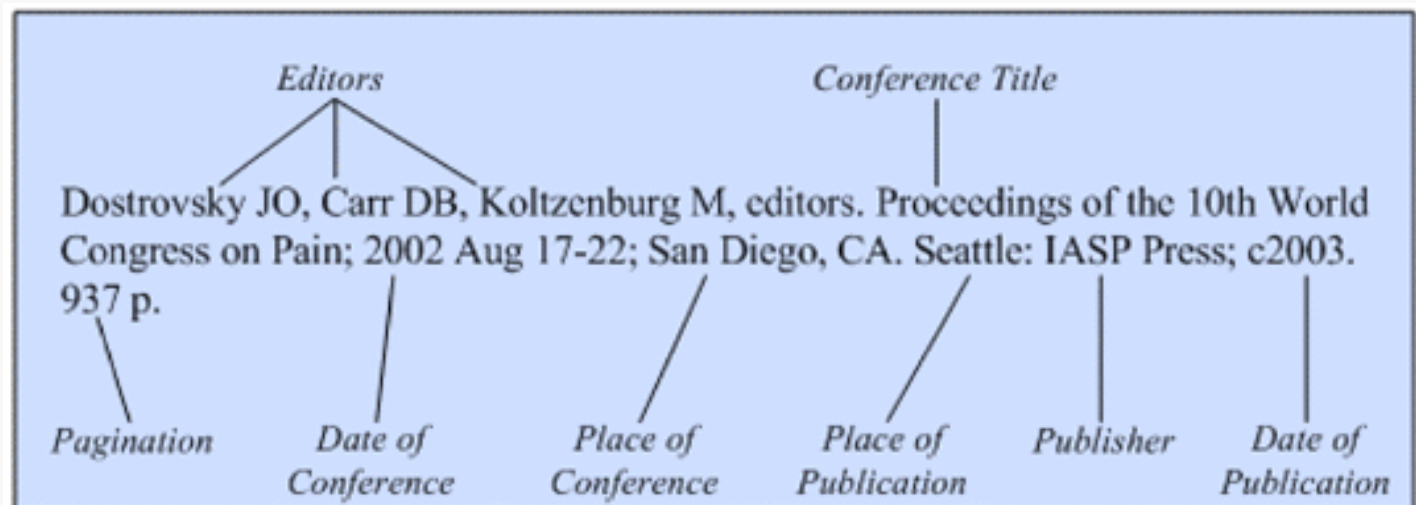
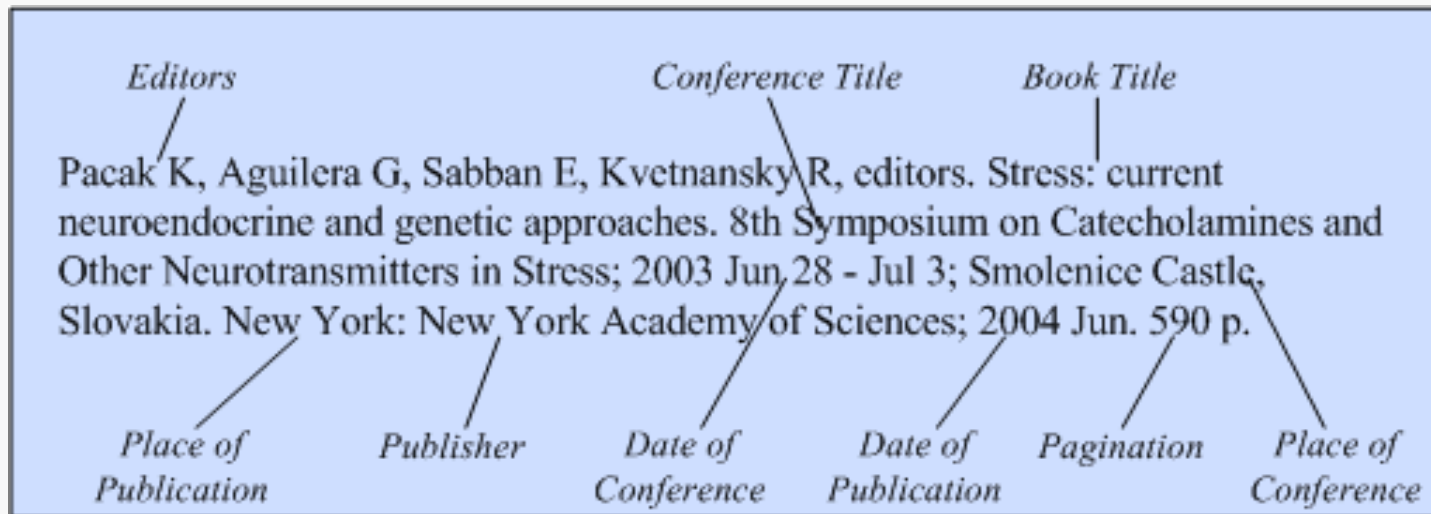
단행본

- ◇ 여러 Volume으로 이루어진 자료의 경우 편저자가 같은 경우, 다른 경우
 - ◆ 편저자가 같은 경우
Cicchetti D, Cohen DJ, editors. Developmental psychopathology. Vol. 1, Theory and methods. New York: John Wiley & Sons, Inc.; c1995. 787 p
 - ◆ 편저자가 다른 경우
Ollendick T, editor. Children & adolescents: clinical formulation and treatment. Amsterdam (Netherlands): Elsevier Science; 1998. 723 p.
(Bellack AS, Hersen M, editors. Comprehensive clinical psychology; vol. 5).

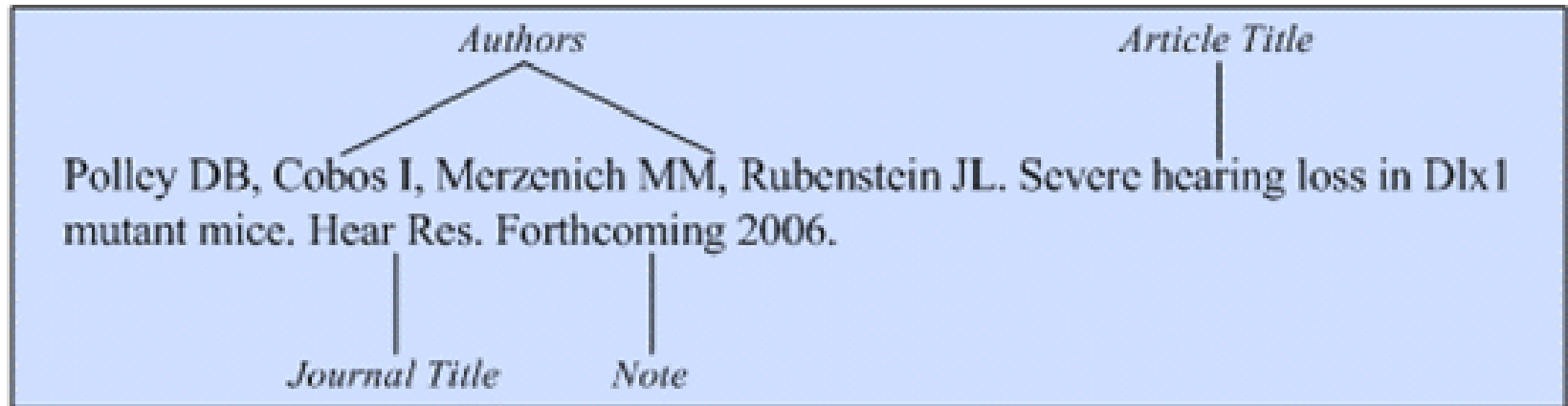
단행본

- ◇ 책의 일부분일 경우 다음과 같이 표기
 - ◆ 특정 Chapter
Riffenburgh RH. Statistics in medicine. 2nd ed. Amsterdam (Netherlands): Elsevier Academic Press; c2006. Chapter 24, Regression and correlation methods; p. 447–86.
 - ◆ 특정 Figure
Lashley FR. Clinical genetics in nursing practice. 3rd ed. New York: Springer Publishing Company; c2005. **Figure 2.5, Meiosis with two autosomal chromosome pairs; p. 27–8.**

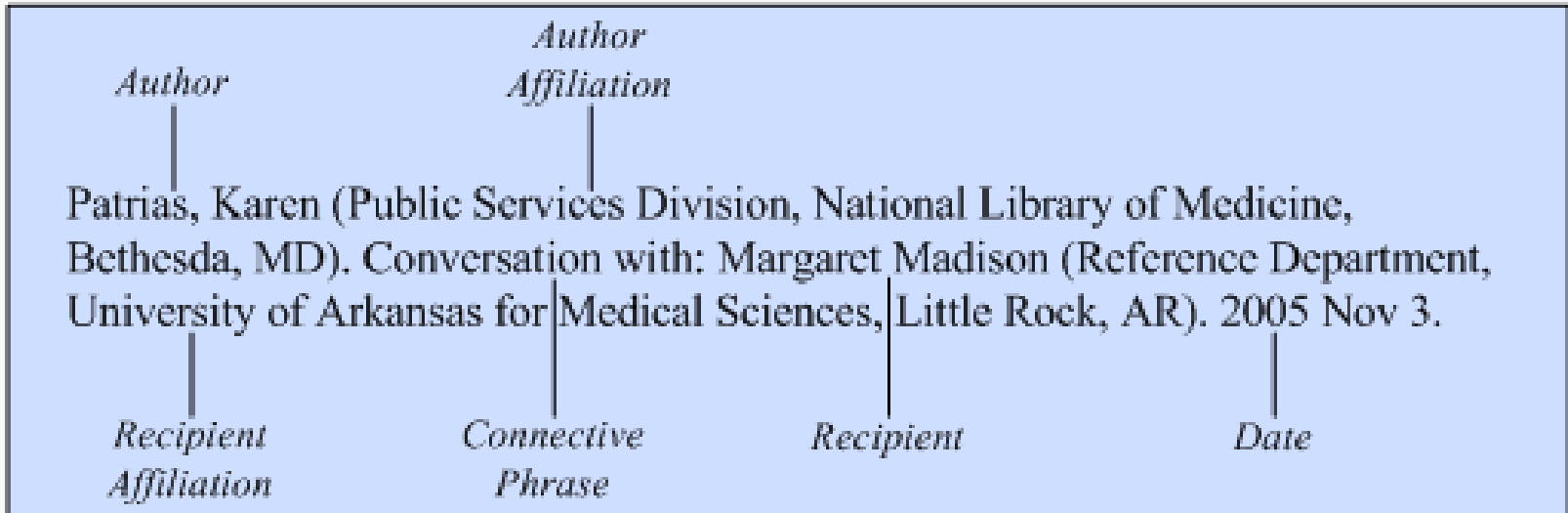
회의자료



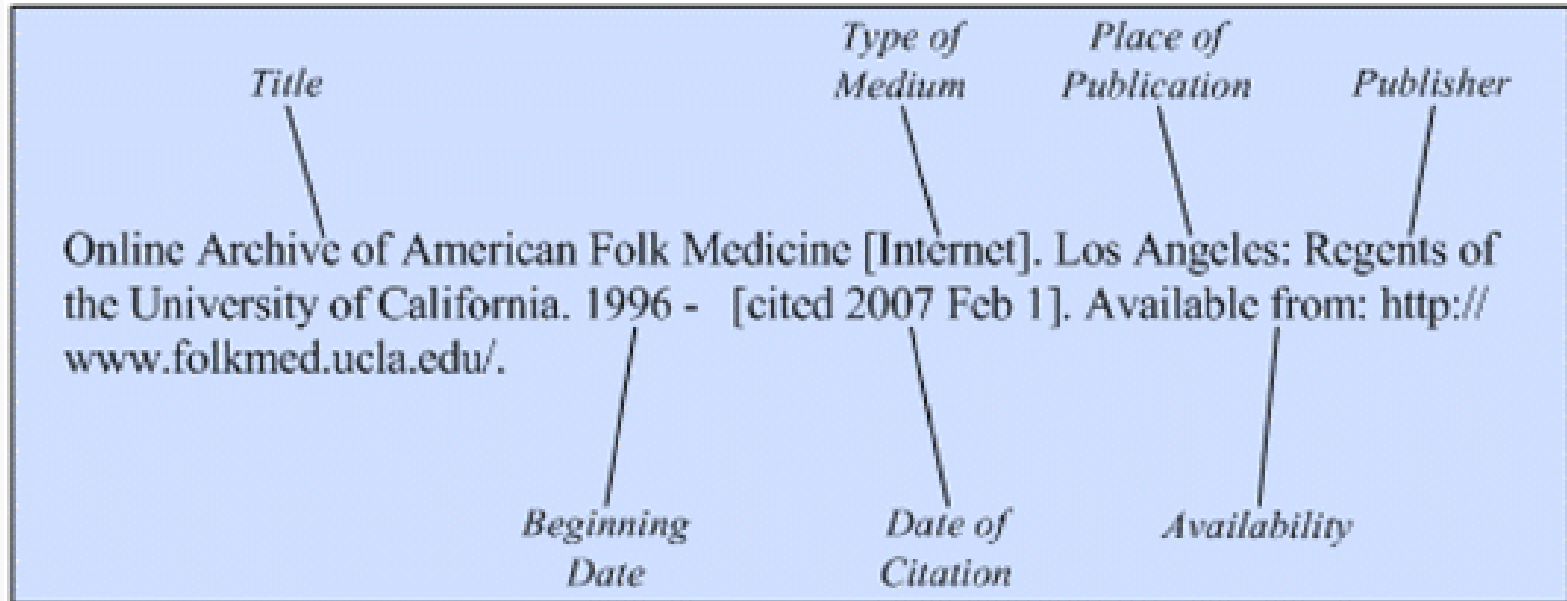
출판예정 논문



다른 사람과의 대화 자료



인터넷 자료 (데이터베이스)



참고문헌을 본문에 표기하는 방식

- ◆ 저자-연도 방식(APA 스타일)
- ◆ 번호방식(NLM 스타일)
- ◆ 각주방식(Chicago 스타일)

저자-연도 방식(APA 스타일)

- ◆ 미국심리학회(American Psychological Association)의
- ◆ 주로 사회과학 분야와 생물학, 식물학, 지구과학 등의 분야에서 사용
- ◆ 논문의 끝부분에 저자의 알파벳 순으로 참고문헌 목록을 정리하고 본문에서는 인용한 출처의 저자와 연도를 기입함으로써 목록에서 필요한 문헌의 출처를 찾도록 함

번호방식

- ◇ 응용과학 분야와 의학 분야에서 많이 사용 되는 방법
- ◇ 본문에 번호를 붙여 본문상의 인용번호와 참고문헌 목록의 번호를 일치시켜 참조하도록 하는 방법이며 이 때 번호는 괄호 안에 넣거나 위 첨자로 표기.

각주 방식

- ◆ 역사, 철학, 종교 및 신학 등의 인문과학분야와 예술 분야에서 많이 사용
- ◆ 시카고 스타일이라고 불림.
- ◆ 이 방식은 본문에 위 첨자로 번호를 붙인 다음, 페이지 하단에 인용출처를 밝히는 방법으로 별도의 참고문헌 목록을 작성할 필요가 없는 것이 대부분.

참고문헌 목록을 작성하는 방법

- ◇ Harvard 스타일
- ◇ Vancouver 스타일

Harvard 스타일 - 장점

- ◆ 어느 분야에서 익숙한 인명과 연도가 나오면 참고 문헌을 굳이 점검하지 않아도 그 참고 문헌이 무엇인지 파악할 수 있다.
- ◆ 하나의 참고 문헌이 여러 번 나오면 독자가 저자명을 기억하기 쉽다.
- ◆ 본문에서 참고 문헌의 인용 순서가 바뀌어도 참고문헌 목록을 수정할 필요가 없다.
- ◆ 각주(footnote)와 혼용하여 쓰기에 편하다. 본문에 참고 문헌 인용하면서 Vancouver style에서 처럼 번호를 붙이면 각주와 혼동이 올 수 있다.

Harvard 스타일 - 단점

- ◆ 지면을 더 많이 차지한다.
- ◆ 저자가 인명이 아닌 경우 표기가 어렵다. 예를 들어 건강관리협회 및 복지부 발간한 자료를 표기하려면 괄호 안에 매우 길게 표기하여야 하며 저자가 없는 경우는 더욱 표기가 어렵다.
- ◆ 인용한 문헌 하나를 삭제하면 다른 곳에 혹은 인용한 문헌이 남아 있는지 점검을 하여야 한다.
- ◆ 일반 독자가 읽을 때 괄호 안에 무슨 의미가 있는지 궁금해 하고 친숙하지 않다.
- ◆ 읽을 때 문장의 괄호가 읽은 흐름을 막는다.

Harvard 스타일 - 샘플

◇ 본문

...related finding is that respondents, at least when reflecting on pain, tend to rely on a "peak-end" rule, giving more weight to the peak levels and to the most recent levels of experience rather than equally weighting each instance (Stone et al. 2000) or day (Redelmeier & Kahneman. 1996). Shiffman et al. (1997) demonstrated that subjective ...

◇ 참고문헌

Redelmeier DA, Kahneman D. 1996. Patients' memories of painful medical treatments: real-time and retrospective evaluations of two minimally invasive procedures. *Pain* 66: 3-8

Stone AA, Broderick JE, Kaell AT, DelesPaul PAEG, Porter LE. 2000. Does the peakend phenomenon observed in laboratory pain studies...

Vancouver 스타일

본문

Previous studies of the reliability of cardiorespiratory fitness assessments in patients with TBI have included the 20-m shuttle walk-run test (1,2) and the 6-min walk test (3). Both of these rather simple methods demonstrated high reliability coefficients. A recent study by Bhambhani et al. (4) examined the reliability of peak cardiorespiratory responses to bicycle ergometry in patients with TBI.

참고문헌

1. Rossi C, Sullivan S. Motor fitness in children and adolescents with traumatic brain injury. Arch Phys Med Rehabil 1996;77:1062-5.
2. Vitale A, Janki L, Sullivan S, Rowland G, Farag M, et al. Reliability of a walk/run test to estimate aerobic capacity in a brain-injured population. Brain Inj 1997;11:67-76.
3. Mossberg K. Reliability of a timed walk test in persons with acquired brain injury. Am J Phys Med Rehabil 2003;82:385-90.
4. Bhambhani Y, Rowland G, Farag M. Reliability of peak cardiorespiratory responses in patients with moderate to severe traumatic brain injury. Arch Phys Med Rehabil 2003;84:1629-36.

본문에서 참고문헌을 인용하는 법

- ◆ 인용위치: 본문에서 식별을 용이하게 하기 위해 인용문은 본문에서 사고의 흐름을 자연스럽게 할 수 있는 위치에 제시되어야 한다. 가장 좋은 위치는 해당 본문이 끝나는 구두점 바로 앞에 인용문을 위치시키는 것이다.

These complications can be reduced to 4% to 7% by a well trained performer (6, 14).

본문에서 참고문헌을 인용하는 법

- ◆ 구두점 바로 앞의 위치가 비현실적이거나 혼란을 줄 수 있는 경우에는 문장의 논리적 위치에 인용문을 삽입한다.

Some investigators (2-5) have....

본문에서 참고문헌을 인용하는 법

- ◆ 다른 연구자의 의견을 인용할 경우에는 연구결과를 중심으로 하는 경우와 연구자를 중심으로 하는 두 가지 방법이 있다. 참고문헌을 인용할 경우에 연구자의 이름을 쓰지 않는 쪽을 권장하며, 한 문단에서는 혼용하지 않도록 한다.
- ◆ 한 가지 내용에 대해 여러 문헌을 인용할 경우에는 가능하면 먼저 발표된 순서로 표시한다.
- ◆ 한국어나 한자로 기재하는 동양인명은 성과 이름을 완전명으로 기재하는 것이 좋다. 백용환(1)은..... 곽미선과 함기백(2)은.....

Image, Table 인용

- ◆ 타 학술지 Figure, Table 등을 사용할 경우 반드시 Permission을 받아야 함.
- ◆ 단순 인용사항 표시만으로도 불충분
- ◆ 본문 상 표기
 - ◆ “Reprinted with permission from Elsevier (The Lancet, Year, Vol No, pages)”

To see an article, click its [Full Text] or [PDF] link. **To review many abstracts**, check the boxes to the left of the titles you want, and click the 'Get All Checked Abstract(s)' button. **To see one abstract at a time**, click its [Abstract] link.

Clear

Get All Checked Abstract(s)

OPINION

- Stephen Franks, Alison Layton, and Anna Glasier

Cyproterone acetate/ethinyl estradiol for acne and hirsutism: time to revise prescribing policy

Hum. Reprod. Advance Access published on December 14, 2007

Hum. Reprod. 2008 23: 231-232; doi:10.1093/humrep/dem379

[\[Abstract\]](#) [\[Full Text\]](#) [\[PDF\]](#) [\[Request Permissions\]](#)

ORIGINAL ARTICLES

Andrology

- H. Kusakabe, R. Yanagimachi, and Y. Kamiguchi

Mouse and human spermatozoa can be freeze-dried without damaging their chromosomes

Hum. Reprod. Advance Access published on December 1, 2007

Hum. Reprod. 2008 23: 233-239; doi:10.1093/humrep/dem252

[\[Abstract\]](#) [\[Full Text\]](#) [\[PDF\]](#) [\[Request Permissions\]](#)

SummaryPlus

Full Text + Links

PDF (2621 K)

View thumbnail images | View full size images

 Add to my Quick Links  Cited By  E-mail Article  Save as Citation Alert  Export Citation  Citation Feeddoi:10.1016/j.acra.2007.10.012  Cite or Link Using DOI

Copyright © 2008 AUR Published by Elsevier Inc.

Original investigation

Computer-Assisted Segmentation of White Matter Lesions in 3D MR Images Using Support Vector Machine¹

Zhiqiang Lao^a,  , Dinggang Shen^a, Dengfeng Liu^d, Abbas F. Jawad^{a, b}, Elias R. Melhem^a, Lenore J. Launer^c, R. Nick Bryan^a and Christos Davatzikos^a^aDepartment of Radiology, 3600 Market Street, Suite 380, University of Pennsylvania, Philadelphia, PA 19104^bDepartment of Biostatistics, Children's Hospital of Philadelphia, Philadelphia, PA^cLaboratory of Epidemiology, Demography, and Biometry, National Institute on Aging, Bethesda, MD^dLister Hill National Center for Biomedical Communications, National Library of Medicine/National Institute of Health, Bethesda, MD.

Received 23 August 2007; accepted 1 October 2007. Available online 15 February 2008.

Rationale and Objectives

Brain lesions, especially white matter lesions (WMLs), are associated with cardiac and vascular disease, but also with normal aging. Quantitative analysis of WML in large clinical trials is becoming more and more important.

Materials and Methods

Related Articles in ScienceDirect

- P-126: Blood pressure and white matter lesions' volume ... *Alzheimer's and Dementia*
- Support vector machines learning noisy polynomial rules *Physica A: Statistical Mechanics and its Applications*
- Structural health monitoring system using Support Vecto... *Advances in Building Technology*
- P-065: Characterization of MCI using patterns of atroph... *Alzheimer's and Dementia*
- Classification of magnetic resonance brain images using... *Biomedical Signal Processing and Control*

[▶ View More Related Articles](#) + Add to 2collab  Request Permission

COPYRIGHT.COM

The rights licensing experts

Get Permission / Find Title

Go

[More Search Options](#)

Business

Get permission to share and distribute information, worldwide.

[▶ GET STARTED](#)

Academic

Get copyright permission for coursepacks, e-reserves and more.

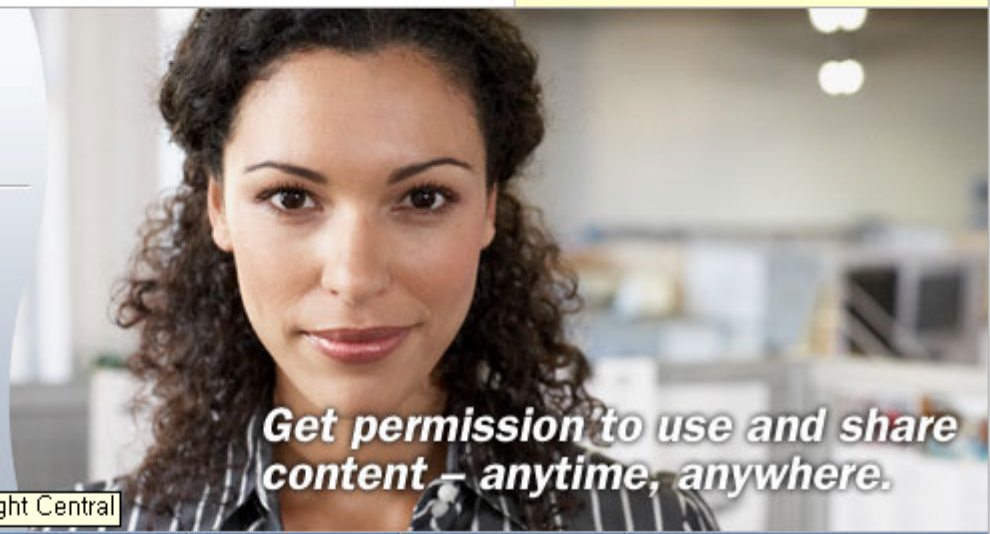
[▶ GET STARTED](#)

Copyright Central

Copyright tools, resources & information

[▶ LEARN MORE!](#)

[Copyright Central](#)



Get permission to use and share content - anytime, anywhere.

[BUSINESS](#)

[ACADEMIC](#)

[PUBLISHERS](#)

[AUTHORS](#)

[PARTNERS](#)

[COPYRIGHT CENTRAL](#)

NEWS & EVENTS

[CCC Launches Copyright Labs](#)

[CCC Integrates Licensing Services with Stanford's HighWire Press](#)

[CCC Again Named to EContent 100](#)

[Check out CCC's Winter Event Schedule—SIIA, PSP, SLA & more](#)

[CCC is hiring](#)

[All News | Upcoming Events](#)

QUICK LINKS

[New to copyright.com? Get started](#)

[Business Licensees: Verify Coverage](#)

[Academic Licensees: Verify Coverage](#)

[Purchase Copyright Permission Now](#)

[Learn about copyright](#)

[Register a copyright](#)

CCC CELEBRATES 30 YEARS



CCC is celebrating its 30th year of providing licensing solutions for the seamless sharing of knowledge. [Learn more](#) about CCC, our leadership, and see our 2007 annual report.